

# UNA INTERVENCIÓN EN EL ESPACIO PÚBLICO DESDE LA FACULTAD DE BELLAS ARTES DE LA UNIVERSIDAD DE VIGO

**Juan Carlos Meana**  
**Román Corbato**  
Universidad de Vigo

La universidad pública se debe, en gran medida, al contexto que la hace posible, no solamente por el sostén económico que ésta le proporciona sino como agente social, estando moralmente obligada a aportar conocimiento y transformación a la sociedad. La universidad genera así, una formación, una investigación y una transferencia de conocimiento que ha de revertir necesariamente en esa misma sociedad. No podemos obviar que en las academias del conocimiento tenemos un compromiso importante para generar cambios en la sociedad a la que pertenecemos y de la que somos, necesariamente, parte activa y participativa.

Cabría preguntarse entonces por tres interrogantes que nos sitúen el problema de esta relación y nos ayuden a centrar modelos de actuación y estrategias de colaboración y/o infiltración en la sociedad. Así, preguntar por *cómo* podemos participar desde el ámbito de conocimiento que nos pertenece, es decir el arte y las humanidades; por *cuál* es nuestro compromiso con la sociedad más inmediatamente cercana que nos acoge y nos nutre; y, de igual modo, preguntarnos *para qué* participar, nos ha de ayudar a centrarnos en desarrollar modelos de intervención, participación e infiltración que hagan posible pequeños cambios sociales y un beneficio en el bienestar ciudadano.

El caso que desarrollamos en este artículo aborda la intervención en el espacio urbano a través de un proyecto pictórico que cambia sustancialmente espacios degradados convirtiéndolos en habitables y con una alta carga de sensibilidad estética. La intervención se hizo en el primer trimestre de 2014 con la participación mediante concurso de alumnado del *Máster en Arte Contemporáneo. Creación e Investigación* de la Facultad de Bellas Artes de la Universidad de Vigo, y el espacio se encuentra en la calle Grecia del barrio de Monteporreiro en la ciudad de Pontevedra.

## **1. ¿CÓMO PARTICIPAR?**

Desde la Facultad de Bellas Artes de Pontevedra, y dentro del compromiso anteriormente descrito, estamos llevando a cabo una serie de actividades que tienen que ver con la *actividad expositiva* como apertura pública de resultados que vamos *obteniendo en la formación, investigación y transferencia de conocimiento*.

Esta *actividad expositiva* no podemos decir que sea innovación en sí misma, puesto que el concepto mismo de exposición es inherente al arte, pero sí que supone una inserción y compromiso en un contexto sociocultural y político diferente, en una universidad también distinta.

La actividad expositiva de la creación artística en sus diferentes formalizaciones y ámbitos se ha de entender como una manera de generar y transferir conocimiento, en su amplio sentido, a la sociedad<sup>1</sup>.

Ha sido un objetivo marcado desde los inicios de las transformaciones del denominado Plan Bolonia, la realización de exposiciones de los resultados obtenidos por el alumnado, tanto en las titulaciones de Grado como de Máster. La actividad expositiva ha sido un rasgo característico de la titulación. Periódicamente se mostraba el trabajo del alumnado bajo diferentes criterios de selección y organización. Con la configuración de los nuevos planes de estudio y la declinación a favor del desarrollo de los procesos de aprendizaje frente a los de la enseñanza, ha hecho que la actividad expositiva, y todo lo que supone la transmisión y transferencia del conocimiento, se haya perfilado desde un punto de vista más profesionalizado. Estamos dando importancia tanto a la elaboración y desarrollo de proyectos artísticos como a su exhibición, entrando en contacto y colaboración con entes, organismos y empresas que posibiliten el acercamiento del alumnado a la realidad laboral. Concretamente, en el caso que nos ocupa, colaborando con la empresa de construcciones ANIDA.

Buscando el acercamiento a la profesionalización, hemos visto que este hecho obliga a ver al propio alumnado sus trabajos y producciones con una mayor distancia y objetividad al entrar en relación con los de sus semejantes en un mismo espacio.

Hemos de destacar en este sentido la exposición llevada a cabo en el Vicerrectorado del Campus de Pontevedra bajo la denominación *Arte urbano y espacio social* (2014), donde se presentaban los resultados de dos concursos para la intervención pictórica con sendos murales en el espacio público de la ciudad, uno en un bloque de viviendas privado y el otro en el pabellón de deportes de la Universidad de Vigo en Pontevedra. La finalidad de esta exposición fue hacer visible los diferentes proyectos con sus planteamientos conceptuales, desarrollos y posibles formalizaciones.

### **1.1. Intervención Dazzle<sup>2</sup>**

Destacamos que en el caso de la intervención en el bloque de viviendas, se hizo por iniciativa de una empresa privada que propuso a la Facultad la colaboración para mejorar el entorno del barrio donde estaban construyendo. La empresa dotó de presupuesto la iniciativa tanto para el premio como para su ejecución. El hecho de llevar a cabo la propuesta, además de la elaboración del proyecto, supuso el compromiso de los estudiantes también con la ejecución que se tuvo que planificar y desarrollar de

<sup>1</sup> Ver en este sentido los catálogos de las exposiciones que se vienen llevando a cabo desde 2012 bajo el título de *Do final e do comezo* para graduados y *Eso sigue su curso* para Máster; o la reciente muestra en la ciudad de la Cultura de Santiago de Compostela *Camino: El origen*.

<sup>2</sup> Este proyecto, ganador del concurso de intervención artística, se engloba en la investigación que uno de los autores de este artículo, Román Corbato, está desarrollando para su tesis doctoral en la Facultad de Bellas Artes de Pontevedra, analizando las relaciones entre paisaje y lugar en el arte contemporáneo.

manera profesional con los consiguientes requerimientos de tramitación de permisos, compromisos con la seguridad, gestión de maquinaria, etc.



Fig. 1 – Área de intervención en el barrio de Monteporreiro: estado previo. Fuente: R. Corbato

Dicha propuesta, ejecutada durante los meses de Marzo y Abril de 2014, consistía en intervenir una serie de fachadas, muy próximas al área de acceso del nuevo bloque de viviendas situado en la calle Grecia del Barrio de Monteporreiro en Pontevedra, como se ha comentado al principio de este artículo. El conjunto de fachadas, en no muy buen estado de conservación ya que presentaba signos de abandono y falta de mantenimiento como manchas de humedad y grietas, cuenta con unas dimensiones aproximadas de 6 metros de alto por 50 metros de largo (fig.1).

Trabajar con el contexto y el lugar fue el punto de partida de esta intervención. Susana Canogar destaca la importancia del contexto cuando nos enfrentamos a un proyecto de arte público, recordando que:

La experiencia ha demostrado que aquellas obras de arte que de alguna manera dialogan con su entorno, o hacen alusión a la memoria del lugar, suelen integrarse con mayor facilidad en la escena pública, y tienen una mayor aceptación por parte de la ciudadanía (Canogar, 2005: 9).

Esta integración en el espacio público es lo que se buscaba desde los primeros bocetos preliminares del proyecto: trabajar en estrecha relación con el contexto para generar una propuesta que estuviese “tejida con el lugar” (Fernández, 2014:19). Se pretendía con ello disolver la volumetría quebrada de las distintas fachadas conformando una propuesta que unificara el conjunto, para obtener así un espacio urbano con mejores cualidades ambientales y estéticas.

Para ello nos basamos en el modelo de camuflaje mediante deslumbramiento o “dazzle camouflage”, que era un mecanismo utilizado por la artillería naval de las tropas aliadas sobre todo durante la II Guerra Mundial. Inspirado en el camuflaje de ciertos animales como la cebra o el leopardo este modelo de ocultamiento conseguía que el enemigo tuviese una percepción mucho más compleja del tamaño, dotación, velocidad y partes del barco. Ajustando los patrones de este sistema de deslumbramiento resultaba imposible alinear el objetivo por parte del enemigo, ya que este patrón creado ofrecía un resultado incoherente en forma, y al disparar se solía errar dicho objetivo. El sistema se perfeccionaba con el dibujo de un arco en la parte central del barco, que provocaba la sensación de que éste se movía más lento. Los estudios prosiguieron en dicha línea, y se probaron colores, estimando cuáles serían más brillantes, o cuáles producirían más confusión. El ejército británico tenía una sección de camuflaje, que en 1916 contrataría al pintor Norman Wilkinson para desarrollar los modelos de líneas fracturadas o bandas. Wilkinson se convertiría en teniente de la Royal Navy desde entonces. Su trabajo sería supervisado por el artista vorticista Edward Wadsworth. La efectividad de estos

modelos sería comprobada en la I Guerra Mundial y perfeccionada para la II. No sólo los barcos británicos incorporaban estas estrategias defensivas, sino también los rusos, estadounidenses y canadienses (Cf. Behrens, 1999: 53-59), (fig. 2).

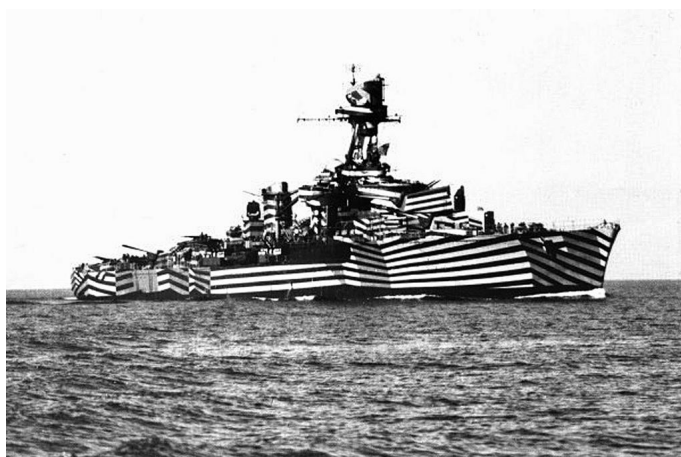


Fig. 2 – “Dazzle camouflage”: camuflaje para barcos durante La II Guerra Mundial. Fuente: Google

La evolución del modelo tipo “dazzle”, siguió en la pintura. Picasso realizaría estudios cubistas sobre él y se lo mencionaría varias veces a Gertrude Stein en sus muchas conversaciones. Por su parte, los futuristas, en su afán de transmitir las ideas de movimiento y velocidad y, más concretamente, Giacomo Balla fue pionero en plasmar la esencia del movimiento en el ámbito del diseño. Para ello adaptó los ideales de este movimiento al mundo textil y creó trajes futuristas muy similares a las pinturas “dazzle” que transmitían un dinamismo muy similar al que podíamos encontrar en sus cuadros<sup>3</sup>.

Para nuestra fachada nos basamos en esta técnica de camuflaje. De alguna manera estos barcos se nos parecían a esta fachada, objetos horizontales que requerían desmaterializarse para ofrecer un perfil diferente, más abstracto, que permitiera no reconocer su verdadera naturaleza. No se trataba de crear un camuflaje que hiciera desaparecer al muro, sino crear una suerte de patrón que fragmentase su silueta tan rotunda e hiciera más amable este espacio urbano. De este modo, se buscó una solución plástica continua que recubriese fachadas, portones, rejas de ventanas, cubiertas, bajantes y canalones con el fin de dar al proyecto más potencia y continuidad. Mediante un patrón generado a base de un sistema de triángulos equiláteros de 70 centímetros de lado que se repitió de forma continua conseguimos esa imagen plástica envolvente. La elección de los colores respondió a la voluntad de conseguir una mayor integración en el entorno y relacionar la obra con el propio lugar. Por ello, se tuvieron en cuenta las texturas y colores de los materiales de la fachada del bloque de viviendas que estaba enfrente de la intervención. Básicamente, se trataba de una fachada formada por paneles metálicos de aluminio en distintos tonos de grises. Se decidió, por tanto, combinar cuatro colores planos: blanco, gris 30%, gris 60% y negro buscando armonizar nuestra intervención con las fachadas próximas, a la vez que obteníamos un efecto similar al conseguido con el camuflaje “dazzle” durante las Guerras Mundiales (fig.3).

---

<sup>3</sup> Ver *página oficial del Museo Thyssen - Bornemisza*. Disponible en: [http://www.museothyssen.org/thyssen/ficha\\_artista/46](http://www.museothyssen.org/thyssen/ficha_artista/46) (última consulta: 10 de noviembre de 2015).

La concepción de una obra *site-specific* está relacionada con el lugar para el cual es concebida y por tanto tiene en cuenta los aspectos físicos, topográficos, formales, simbólicos, históricos, políticos, económicos, sociales o institucionales que definen ese espacio. El lugar por tanto pasa a ser objeto y significado de la obra (Fernández, 2014:20).

Para la ejecución de la propuesta se contó con la colaboración de la empresa constructora del bloque de viviendas anexo. Durante el primer mes, aproximadamente, se planificaron y gestionaron, de forma conjunta, todas las necesidades técnicas como la tramitación de permisos para la ocupación de la vía pública y el alquiler de la maquinaria necesaria. A continuación, se procedió al saneamiento de las distintas superficies que conformaban el área de actuación: se eliminaron las manchas de humedad y se repararon la mayor parte de las grietas existentes. El siguiente paso consistió en pintar de blanco todas las fachadas a intervenir. Fueron necesarias tres capas de pintura blanca para cubrir todas las superficies. Una vez hecho esto, se pudo comenzar a replantear el patrón triangular; este proceso se realizó en colaboración con la aparejadora de la empresa constructora que se encargó durante más de tres días de coordinar y supervisar el trabajo de los dos operarios que se encargaban de este proceso. Por último, y en apenas dos días, el equipo de pintores se encargó de delimitar, mediante la técnica del encintado, y pintar con los tres colores restantes, gris 30%, gris 60% y negro, las distintas superficies del muro, que previamente, durante el replanteo, habían sido señalizadas, indicando en cada una de ellas su color correspondiente y, de este modo, agilizar el proceso de pintado. Debemos recordar que gracias a la buena coordinación con el equipo de la empresa constructora y a todo el trabajo previo de gestión y planificación se consiguió optimizar al máximo el tiempo de ejecución de este proyecto (figs.1 y 4).

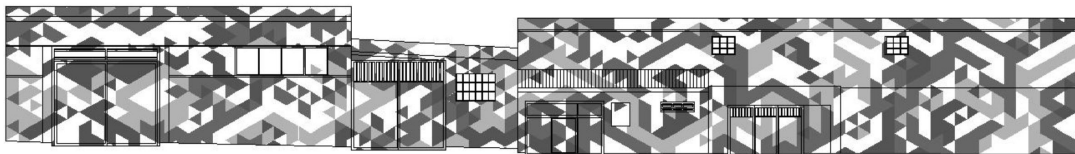


Fig. 3 - Alzado de la propuesta con el diseño del patrón. Fuente: R. Corbato



Fig. 4 - Fotografía de la propuesta, ya terminada, desde una de las casas vecinas. Fuente: R. Corbato

## 2. ¿CUÁL ES EL COMPROMISO?

El reconocimiento de la calidad obtenida por parte de los participantes en ambos concursos fue uno de los objetivos, pero sin duda el mostrar a la ciudadanía las propuestas para mejorar los entornos de la ciudad desde la sensibilidad estética ha sido el objetivo primordial de estos trabajos expuestos.

Respondiendo a la cuestión inicialmente planteada de *cuál* es nuestro compromiso con el contexto, no podemos olvidar que este tipo de exposiciones cumplen, además del papel interno académico que describimos:

- Una faceta de muestra pública de los resultados adquiridos como titulación, como centro universitario público que ha de mostrar con transparencia los resultados a los que se llega tras un periodo de actividad. Es aquí donde el papel de interrelación con el contexto social cobra su mayor dimensión, puesto que mostramos el resultado de un proceso de formación y sensibilización que ha de interrogar los valores sensibles artísticos y la renovación simbólica dentro del lenguaje plástico.
- Mostrar a la sociedad las creaciones artísticas es hacerla partícipe de un proceso de indagación y construcción plástica que ha de llevarla a cuestionarse y abrir su propia capacidad de renovación simbólica que no ha de permanecer estancada sino que, en un mundo global y cambiante como el que nos toca vivir, está en permanente remodelación y reajuste.
- La actividad expositiva se muestra como una de las vías y resultados visibles de un proceso sistémico amplio y complejo.

En este sentido y si reconocemos que el arte atiende a tres niveles desde el sujeto a su contexto, tenemos las claves para apuntar en la dirección adecuada de cara a la organización y estructuración de un proceso formativo sobre el que incidiría la actividad expositiva. Así los niveles serían:

- Subjetividad como afirmación de una singularidad capaz de intervenir y aportar nuevos significados al plano social.
- Patrimonial como afirmación de una identidad social que conlleva una gran carga de información y valores sociales.
- Cultural como transmisión de la manera simbólica de ver el mundo en las coordenadas de espacio-tiempo, que determinan y legan la manera de sentir y de pensar.

La educación y sensibilización artística forma personas capaces de crear y generar contenidos mediante imágenes y objetos o eventos dentro del campo de las artes plásticas y visuales, pero no podemos olvidar que también educa una sensibilidad como espectadores de la oferta cultural visual de nuestra cultura urbana más contemporánea.

### **3. ¿PARA QUÉ PARTICIPAR?**

La Facultad de Bellas Artes de la Universidad de Vigo ha entendido en el contexto de la transformación experimentada en la Universidad con el denominado Plan Bolonia, que la actividad expositiva es fundamental en el transcurso de la formación por las siguientes razones<sup>4</sup>:

---

<sup>4</sup> Ver *Página de la Facultad de Bellas Artes de la Universidad de Vigo*. Disponible en: [http://baliza.uvigo.es/magicbox/\\_docs/39jdx5q6p5bggr94o80691d525oygyqk/09\\_memorias%20titulos/memoria%20grado%20BBAA/03-objetivos\\_memoria%20grado%20BBAA\\_web.pdf](http://baliza.uvigo.es/magicbox/_docs/39jdx5q6p5bggr94o80691d525oygyqk/09_memorias%20titulos/memoria%20grado%20BBAA/03-objetivos_memoria%20grado%20BBAA_web.pdf) (última consulta: 9 de noviembre de 2015).

- a) Culminación de un proceso de aprendizaje
- b) Acercamiento a una dinámica profesional
- c) Adquisición de competencias, habilidades y capacidades
- d) Experimentación de un sentimiento de pertenencia a una generación, grupo, promoción, institución
- e) Visibilidad de un proceso de trabajo
- f) Relación con un contexto más amplio que el de la propia facultad

Situándonos desde el punto de vista del sujeto vemos que la práctica artística articula una gran carga de información donde se conjugan y convergen tres planos del sujeto creador que ha de ir desarrollando en su proceso de madurez y profesionalización:

- La percepción y la sensibilidad, en el sentido de perfilar, seleccionar y organizar de manera autónoma y autodirigida la experiencia artística permitiendo agudizar e intensificar la percepción, lo emocional y la sensibilidad, así como la parte expresiva y comunicativa que tiene el arte e inherente a un sujeto sano psíquicamente. Educar la sensibilidad y el plano emocional sabiendo ver y sentir.
- Conocimiento y dominio técnico, encaminado a la organización material y estructural de la información, donde se hace posible aquello que se desea y donde el taller es el centro de la experimentación. El dominio y la práctica técnica son indispensables para una eficacia en la expresión, la comunicación y la transmisión del conocimiento. Educar la habilidad técnica y constructiva sabiendo hacer.
- Formación conceptual y sociocultural, encaminada a conocer el contexto, los valores culturales, las disciplinas afines con las que el arte ha de enfrentarse y dialogar continuamente, configurando una determinada manera de pensar y sentir del momento. Es un saber pensar y hacer pensar.

Vemos que hay que atender simultáneamente a estas tres dimensiones del sujeto, lo que hace del arte una disciplina de integración donde confluyen aspectos que hacen de la actividad artística un proceso de interdisciplinariedad, lo que sin duda alguna tiene que ver con su particular dificultad para ser acotado, definido, perfilado y para visualizar su aplicabilidad inmediata.

## **CONCLUSIONES**

En consecuencia con lo anteriormente expuesto:

- La actividad expositiva forma parte del desarrollo de un aprendizaje que se despliega como culminación de un proceso de creación.
  - Resulta también una manera de visibilizar y dar cuentas de un compromiso para con el contexto social.
  - Desarrollamos un abanico amplio de formatos expositivos que debidamente canalizados inciden en las competencias que el alumnado ha de adquirir.
  - No debemos perder de vista que el arte transcurre entre lo poético y lo político, espacio amplio de generación de ideas, de sensibilidades y de formalizaciones, donde ha de saber introducirse el alumnado e introducir a una sociedad expectante.
  - Desde el punto de vista del espacio público, se ha acondicionado un espacio degradado.
-

- En el proceso de selección del proyecto se propuso la participación del vecindario de la finca afectada a través de la Presidenta de la Comunidad.
- Se ha producido una actuación de carácter estético que produce una sensación de mayor bienestar en el espacio urbano afectado.
- Se ha pretendido una sensibilización visual y estética de manera que los vecinos que frecuentan el lugar se vean más integrados, satisfechos y orgullosos del lugar que habitan, consiguiendo un mayor respeto por su barrio.
- Se ha demostrado a los organismos implicados en la ordenación de los espacios, en el urbanismo y la construcción, que mediante el arte es posible una mejora de las condiciones de habitabilidad de los espacios públicos.
- Que es posible, desde el arte y mediante la colaboración con otros gremios profesionales, elevar la sensibilidad y hacer una labor de concienciación y educativa de carácter transversal. Todo ello incide en un aumento de la calidad de vida y el bienestar.

#### REFERENCIAS BIBLIOGRÁFICAS

- BARCIA, IGNACIO (coord.) et al. (2012). *Eso sigue su curso*. Pontevedra: Diputación Provincial de Pontevedra.
- BARCIA, IGNACIO (coord.) et al. (2013). *Eso sigue su curso*. Pontevedra: Diputación Provincial de Pontevedra.
- BARCIA, IGNACIO (coord.) et al. (2014). *Eso sigue su curso*. Pontevedra: Diputación Provincial de Pontevedra.
- BEHRENS, ROY R. (1999). "The Role of Artists in Ship Camouflage During World War I" en LEONARDO. Vol. 32, Nº 1, 1999, pp. 53-59.
- CANOGAR, S. (2005). "Presentación" en DE LA HORRA, A. (coord.) et al., *II Jornadas sobre Arte Público*. Vitoria-Gasteiz: Centro Cultural Montehermoso y Ayuntamiento de Vitoria-Gasteiz.
- FERNÁNDEZ, ALMUDENA (2014). *Pintura site*. Santiago de Compostela: DARDO.
- GARCÍA, SILVIA (com.) et al. (2013). *Do final e do comezo*. Pontevedra: Pazo da Cultura de Pontevedra.
- GARCÍA, SILVIA (com.) et al. (2014). *Do final e do comezo*. Pontevedra: Pazo da Cultura de Pontevedra.
- GARCÍA-ALÉN, MARÍA (dir.) et al. (2015). *Camión (A Orixe). Camino (El Origen)*. Santiago de Compostela: Xunta de Galicia y Fundación Cidade da Cultura de Galicia.
- MEANA, JUAN CARLOS (com.) et al. (2012). *Do final e do comezo*. Pontevedra: Pazo da Cultura de Pontevedra.
- Página de la Facultad de Bellas Artes de la Universidad de Vigo*. Disponible en: [http://baliza.uvigo.es/magicbox/\\_docs/39jdx5q6p5bggr94o80691d525oygyqk/09\\_memorias%20titulos/memoria%20grado%20BBAA/03-objetivos\\_memoria%20grado%20BBAA\\_web.pdf](http://baliza.uvigo.es/magicbox/_docs/39jdx5q6p5bggr94o80691d525oygyqk/09_memorias%20titulos/memoria%20grado%20BBAA/03-objetivos_memoria%20grado%20BBAA_web.pdf) (última consulta: 9 de noviembre de 2015).
- Página del Museo Thyssen - Bornemisza*. Disponible en: [http://www.museothyssen.org/thyssen/ficha\\_artista/46](http://www.museothyssen.org/thyssen/ficha_artista/46) (última consulta: 10 de noviembre de 2015).